

## Öppna KIA-/ Hyundai-nyckel

Denna typ av nyckel bjuder på en riktig utmaning att öppna. Den är (oftast) limmad med superlim (cyano-acrylat-lim) och original-skalet blir oftast skadat när man tar isär den. I en del fall är även transpondern limmad, och det krävs en portion målmedvetenhet att utföra första halvan av byte av skal på dessa nycklar. Här följer förslag och tips på hur man kan gå till väga med nyckeln.



Ovan: Denna nyckeltyp används av både KIA och Hyundai, oftast med TOY48/TOY49-blad.

Till höger: Användbara verktyg för att öppna dessa nycklar är; tång som pressar isär, eller en bred skruvmejsel, och en portion tålmod. Om bladet ska flyttas så kan fixturen vara till god hjälp.



### 1: Ta bort batteri och batterilucka.

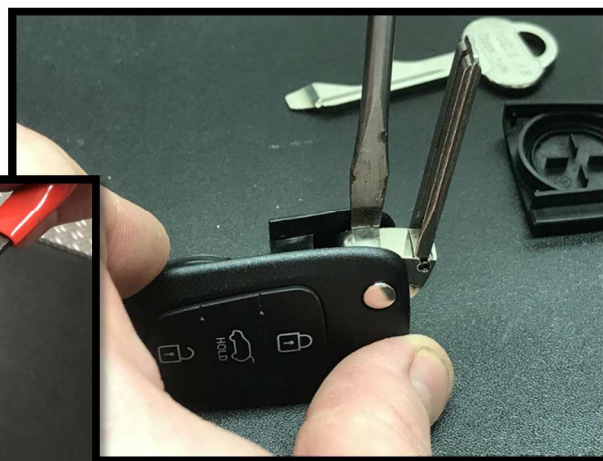
Börja med att fälla ut nyckelns blad och lossa batteriluckan och ta bort batteriet.

### 2: Pressa isär halvorna.

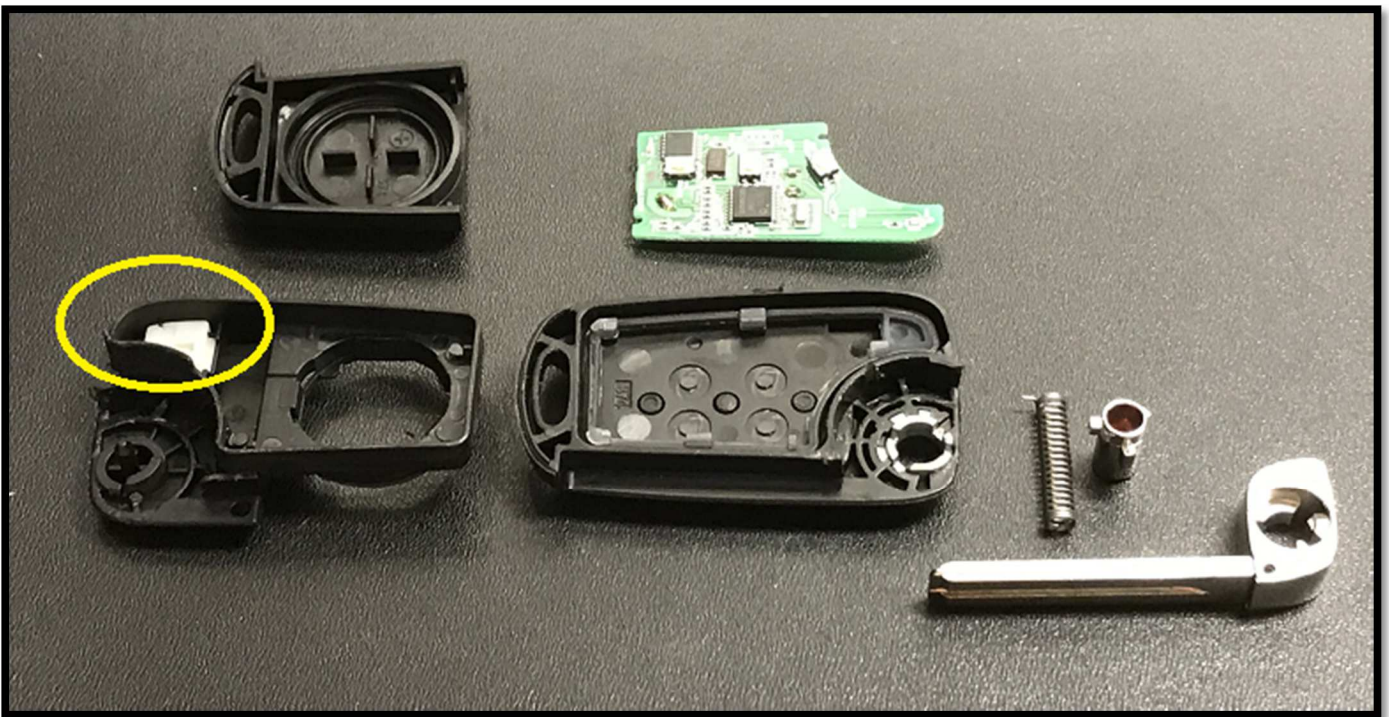
Därefter ska nyckelns båda halvor pressas isär. Bästa angreppspunkterna att sätta tången vid för att pressa isär skalet, är bredvid mekaniken som bladet sitter i. Framifrån kommer man åt bra om man fäller in bladet en liten bit. Växla mellan att bearbeta nyckeln framifrån och från sidan där det också finns en öppning. Man kan även ta spjörn med den stora skruvmejseln mellan skalet och bladmekaniken. Nyckeln brukar vara väl limmad, så det krävs envishet här.



En tång som pressar isär öppnar enklast nyckelhalvorna.



Har man ingen tång så kan det gå att använda en bred skruvmejsel, men tången är klart att föredra.



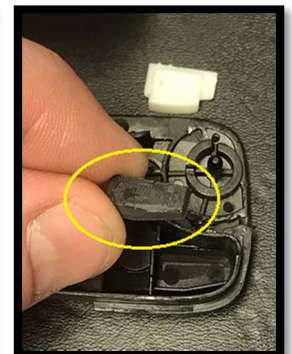
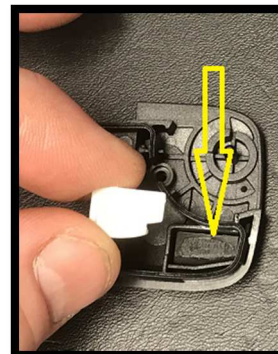
*Var försiktig med mekaniken inne i nyckeln när den öppnas, så att det inte sprätter iväg några delar.*

### 3: Om skalet inte gått sönder

Det är oftast mekaniken som gått sönder på dessa nycklar. Metallen runt sprinten spricker, sprinten lossnar och bladet lossnar. Om du fått isär skalet utan att det gått sönder kan du montera mekaniken från SILCAs Empty Shell i kundens nyckel, montera ihop halvorna och fräsa bladet, så är det klart sedan.

### 4: Transpondern brukar vara limmad.

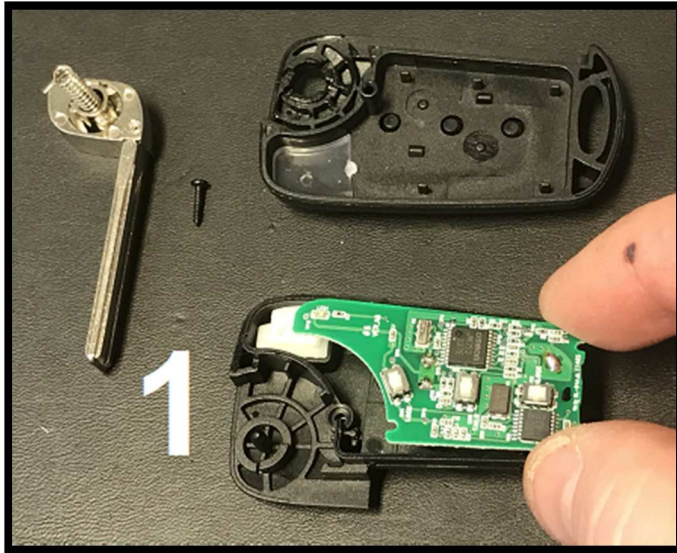
Om skalet till kundens originalnyckel är skadat så behöver du flytta över kretskortet och transpondern till SILCAs Empty Shell. **Transpondern sitter under** ett vitt lock (inringat i gult på bilden ovan) och är oftast limmad med superlim. Om den är besvärlig att få bort kan man prova med Aceton, det brukar lösa limmet. Vissa tar fram transpondern genom att slipa bort plasten.



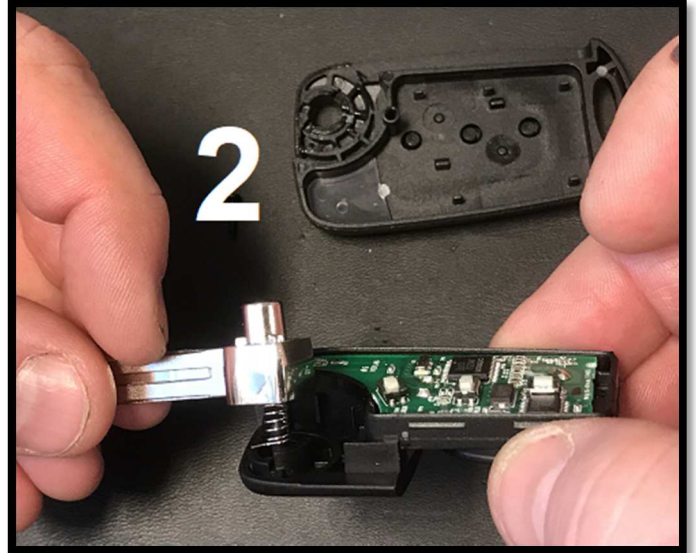
### 5: Återmontering (Bildserie på nästa sida)

- Stoppa ned transpondern på sin plats i baklocket av skalet, och lägg det lilla vita locket ovanpå.
- Placera kretskortet på sin plats i baklocket, det kommer att täcka transpondern också.
- Montera ihop metalldelarna; tryckknappen, fjädern och gångjärnet som bladet sitter monterat i.
- Därefter monteras dessa delar i nyckelns baklock, så att fjädern sitter på plats på den lilla plastpiggen. (Se bild 2.)
- Sedan spänner vi fjädern genom att rotera gångjärnet 1 helt varv. (Se bildserien på nästa sida.)
- Montera ihop nyckelhalvorna och kontrollera att bladet fälls ut som det ska.
- Skruva i den svarta skruven som håller ihop SILCAs skal, och fräs bladet.

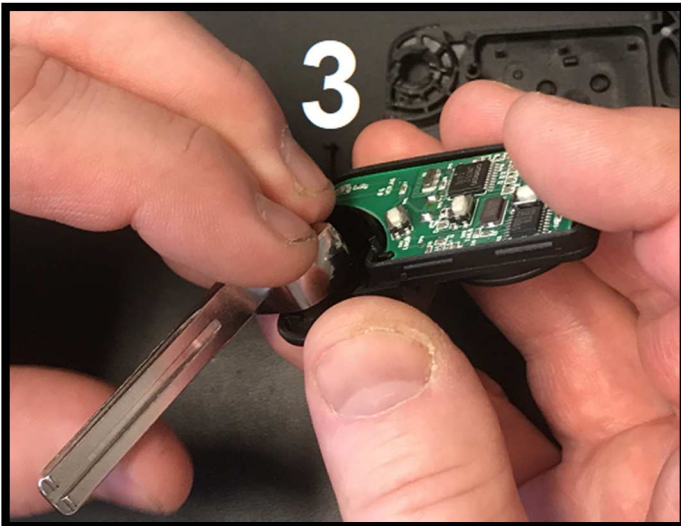
# Återmontering



Lägg transpondern på plats, sedan vita locket, och sedan kretskortet.



Montera ihop gångjärnsmekaniken med fjädern och knappen, sätt fjädern på plasttappen i skalet.



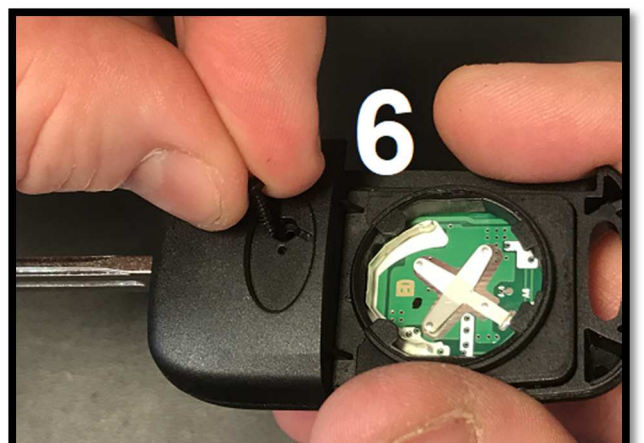
Fjäders spänns genom att vrida runt...



...bladet ett varv enl bild 3 och 4.



Håll bladet på plats medan locket monteras.



Skruva i skruven, sätt i batteriet, montera batteriluckan och fräs bladet.



**Mattias Widén**  
Transponder Technical Support