

Öppna VW-nyckel med svart/silver logga

Denna typ av nyckel känns igen på att loggan är svart/silver, och nyckeln går ej att dela på mitten, den är i ett stycke. Det finns ingen skruv under loggan på den här nyckeln, så loggan lämnas orörd. Här följer ett förslag med tips om hur man kan gå till väga med nyckeln.

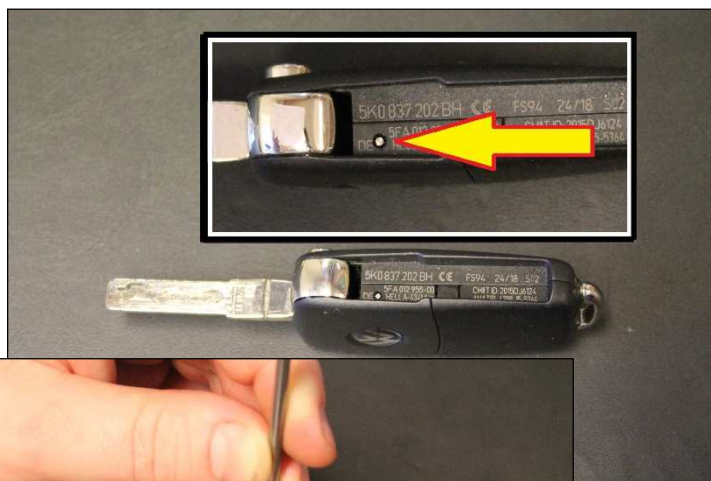


Ovan: Det är den högra nyckeln som avses med denna guide.

Till höger: Användbara verktyg för att öppna dessa nycklar är; tång som pressar isär, eller en bred skruvmejsel, ett litet dorn, liten hammare, och en portion tålamod. Om bladet ska flyttas så kan fixturen vara till god hjälp.



Börja med att fälla ut nyckelns blad och **lossa batteriluckan och ta bort batteriet**. Titta sedan på nyckelns sida där bladet normalt befinner sig när det är infällt. Där finner du en liten rund metallisk prick som är änden på en sprint. Sprinten ska tryckas eller knackas in i nyckeln **ca 8-10 mm** med dorn och hammare, och den kan sitta rätt så hårt.

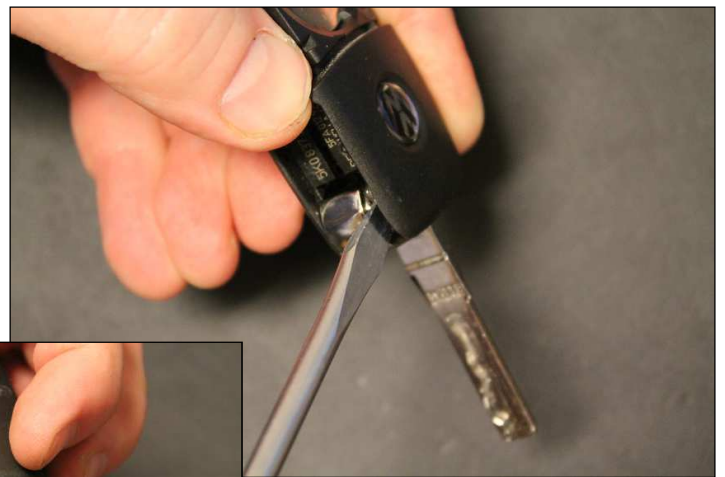


Nästa steg är att pressa isär nyckelns halvor, gärna med en tång som "pressar isär" istället för "kniper ihop". (Se nästa sida) Annars får man använda sig av en hyfsat bred skruvmejsel och ta spjörn mot nyckelns gångjärns-mekanik. Om mejseln är för smal så riskerar vi att det blir märken i plasten. Det är lite pyssel att få isär nyckeln, var bestämd och ha tålamod.





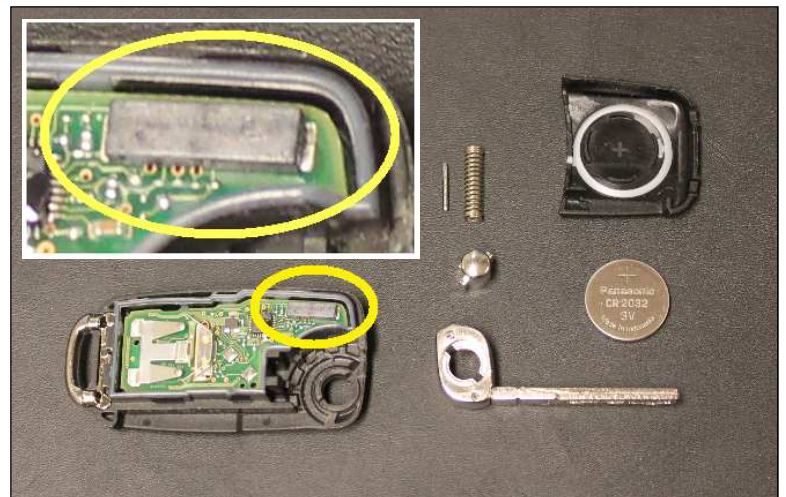
En tång som pressar isär öppnar enklast nyckelhalvorna.



Har man ingen tång så går det att använda en bred skruvmejsel istället. Börja med att ta spjörn mot metalldelen. Pass upp så att inga delar sprätter iväg.



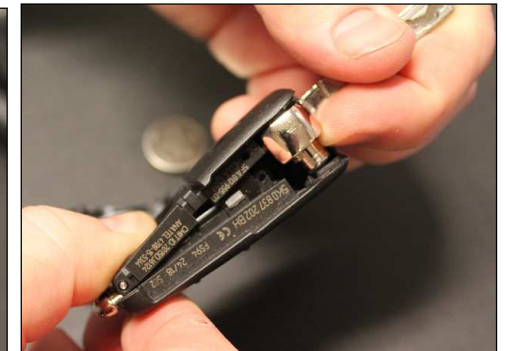
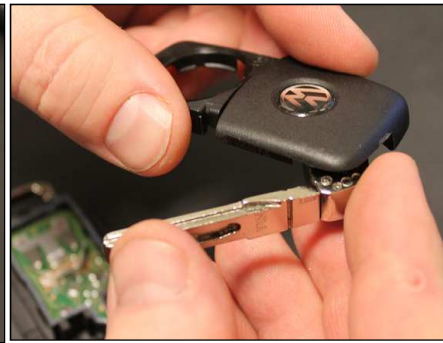
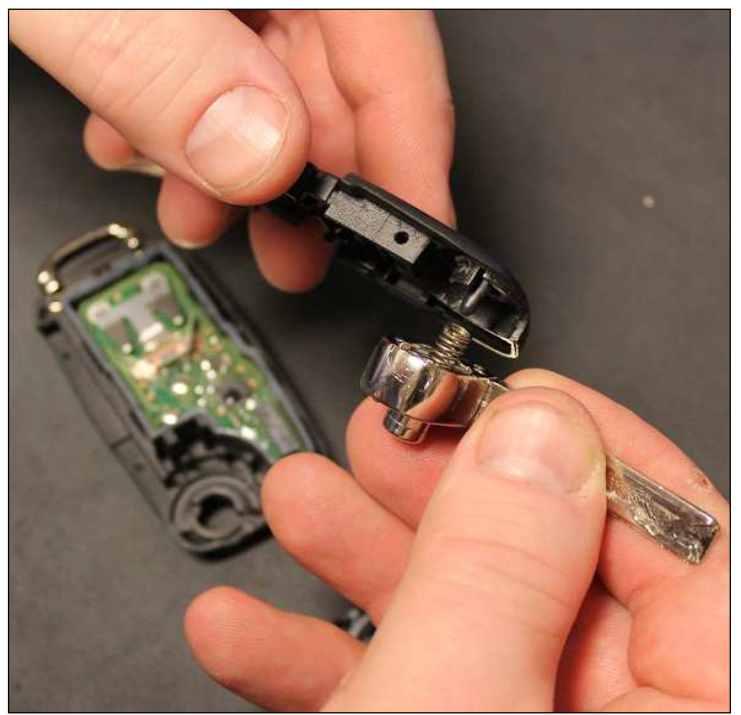
Tips: Om halvorna absolut inte vill släppa taget så KAN det bero på att sprinten inte tryckts in riktigt hela vägen, men oftast är de bara lite besvärliga, och släpper när man hittar rätt angreppspunkt. När halvorna är lossade i den änden där bladet sitter öppnar man försiktigt halvorna. De sitter ihakade i bakkant vid nyckelringfästet, men när man öppnat nyckeln ca 45° så släpper de taget vid bakänden. (Se vänstra bilden nedan.)



Transpondern sitter oftast integrerad på fjärrkontrollens kretskort, och det ser man om man hittar transponderantennen, inringad i gult här ovan. Ingen lös transponder i nyckeln alltså, utan allt sitter på ett och samma kretskort.

Återmontering

1. Montera ihop metalldelarna; tryckknappen, fjädern och gångjärnet som bladet sitter monterat i.
2. Därefter monteras dessa delar i nyckelns baklock, så att fjädern sitter på plats på den lilla plastpiggen. (Se bilden till höger.)
3. Därefter spänner vi fjädern genom att rotera gångjärnet 1 helt varv. (Se bildserien nedan.)
4. Montera sedan ihop nyckelhalvorna, börja i bakkant med minst 45° öppning, och när halvorna hakat ihop i bakänden kan nyckelhalvorna fällas ihop.



5. Kontrollera att bladet fjädrar åt rätt håll, alltså fälls ut, och inte fälls in, annars har bladet roterats åt fel håll i punkten 3.
6. Montera tillbaka sprinten och knacka in den till sin rätta position. **OBS:** SILCAs Empty Shell använder inte en sprint för att hålla ihop halvorna, den hålls ihop av en skruv istället, placerad under loggan.
7. Sätt i batteriet, montera batteriluckan, och testa att alla knappar fungerar.



Mattias Widén
Transponder Technical Support